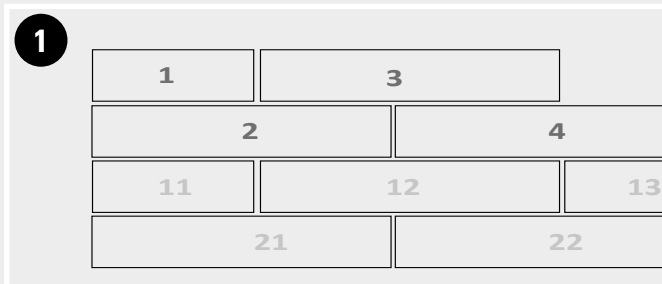


## CLAP!GO - CLAP!3D S - CLAP!3D MULTIFORMAT

Le istruzioni mostrate di seguito sono indicative, per un maggior approfondimento far riferimento alle indicazioni riportate al termine della sezione.



### STABILIRE LA SFALSATURA E PREDISPORRE I MATERIALI

Ogni formato della collezione Clap! deve essere installato con una posa sfalsata degli elementi. È necessario sfalsare le doghe e le maxi-piastrelle, con una posa regolare, alternandole secondo una distanza minima di 30cm. Strumenti necessari: doghe, martello di gomma, distanziatori e blocco battuta.



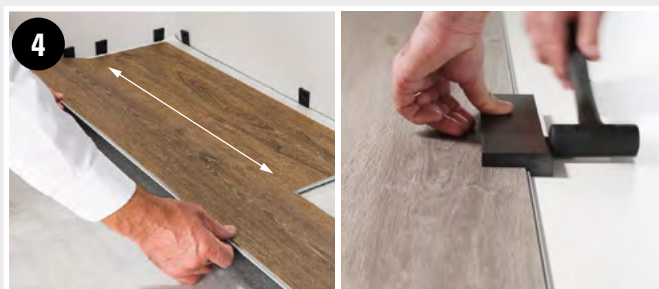
### PREPARAZIONE DEL PAVIMENTO

Il suolo dev'essere rasato e complanare. Su pavimenti esistenti con fughe, montare in obliquo rispetto alle fughe stesse. In caso di scalibrature >1mm rasare il suolo o usare autolivellante.



### INSTALLARE LA PRIMA DOGA

È molto importante che la prima linea venga installata perfettamente a squadra, lasciando la distanza corretta dalla parete. A tal fine l'installazione dovrà alternarsi tra la prima e la seconda fila, e ciò solo per le due prime file. Iniziare con una dogha di piccole dimensioni (1) e posizionarla vicino al muro.



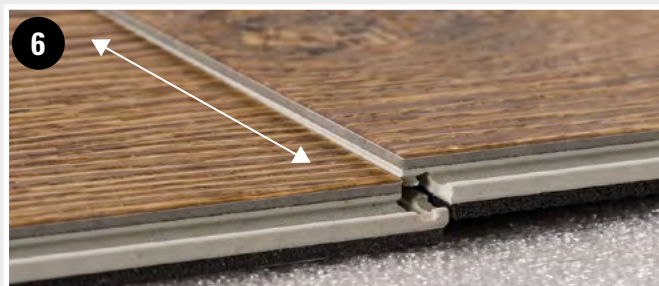
### INSTALLARE LA SECONDA DOGA

Ora scegliere una dogha più lunga (2). Usando il sistema ad angolo U-click, incastrare il lato lungo della dogha 2 nel lato lungo della dogha 1. Abbassare la dogha 2 per fissarla. Accertarsi che non vengano lasciati spazi, con l'uso di una mazzuola in gomma, da battere sul lato lungo.



### INSTALLARE LA TERZA DOGA SUL LATO LUNGO

Prendere un'altra dogha lunga (3). Ripetendo il passaggio precedente, inserire il lato lungo della dogha 3 nel lato lungo della dogha 2. Quindi, far scorrere la dogha 3 verso sinistra fino a che il lato corto non entri in contatto con il lato corto della dogha 1.



### INSTALLARE LA TERZA DOGA SUL LATO CORTO - 1

Usando il sistema di fissaggio brevettato, abbassare il lato corto della dogha 3 facendolo combaciare con il lato corto della dogha 1.



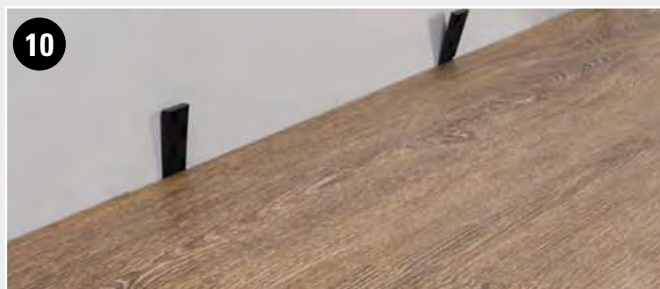
**7**  
**INSTALLARE LA TERZA DOGA SUL LATO CORTO - 2**  
Usando un martello di gomma, picchettare leggermente le giunture sul lato corto per garantire il fissaggio. Ciò permette un bloccaggio triplo.



**8**  
**INSTALLAZIONE DALLA QUARTA DOGA IN AVANTI**  
Per le file successive, l'installazione non richiede file alternate. Installare una fila dopo l'altra iniziando con l'incastro del lato lungo, finché i lati corti non entrino in contatto.



**9**  
**FISSARE LE DOGHE**  
Procedendo nel lavoro, non dimenticatevi di utilizzare un martello di gomma sui lati corti per garantire il fissaggio.



**10**  
**COMPLETARE LA PAVIMENTAZIONE**  
A lavoro terminato, rimuovere i distanziatori e coprire gli spazi vuoti con una rifinitura.



**11**  
**SMONTARE IL LATO LUNGO**  
Per smontare il pavimento, sollevare l'intera fila, con la stessa angolatura utilizzata durante l'installazione, quindi far scorrere le varie file.



**12**  
**SMONTARE IL LATO CORTO**  
Smontare la fila facendo scorrere le doghe sul lato corto.

### 1. REQUISITI PER UNA CORRETTA POSA IN OPERA

Ogni applicazione e installazione è diversa, pertanto consigliamo vivamente al cliente di rivolgersi a un rivenditore / posatore autorizzato per verificare i requisiti necessari per una corretta posa ed esercizio del materiale.

- L'umidità ambientale dei locali deve essere controllata e non superiore al 60%. Allo stesso tempo il sottofondo deve rispettare i regolamenti locali per quanto riguarda l'umidità di risalita, in particolare per quel che concerne la posa su massetti o pavimentazioni esistenti in locali interrati, seminterrati e piano terra, è sempre obbligatorio l'utilizzo di una barriera vapore.
- Sebbene questo pavimento sia resistente all'acqua, non è da utilizzarsi quale barriera vapore contro l'umidità. Il sottofondo deve essere asciutto (massimo 2,5% di umidità - metodo CM esclusi i casi sotto riportati).
- L'umidità residua del massetto deve essere determinata mediante misurazione effettuata con igrometro a carburo, secondo quanto prescritto dalla UNI 10329, da un'impresa specializzata nella posa di rivestimenti prima di procedere con la posa, e deve risultare in tutto lo spessore:
  - $\leq 2\%$  nel caso di massetti a base cementizia e di leganti speciali, ( $\leq 1,7\%$  per massetti con riscaldamento/raffrescamento),
  - $\leq 0,5\%$  nel caso di massetti a base di solfato di calcio (anidrite) ( $\leq 0,2\%$  per massetti con riscaldamento/raffrescamento)
- I sottofondi devono essere completamente stagionati; i tempi necessari per tale condizione variano in funzione del tipo di materiale e di spessore con cui sono realizzati.
- Lo spessore del massetto al di sopra di tubazioni passanti deve essere di almeno 3 cm.
- Clap! è perfetto per qualsiasi ambiente interno, intendendo con questo stanze con 4 mura e un soffitto. Per aree esterne, pergole, pergotende, dehors con vetrate o soffitti apribili suggeriamo di utilizzare i prodotti per esterni Déco.
- Al momento dell'installazione di Clap! tutte le chiusure verso l'esterno (porte, serramenti, ecc.) devono essere montate ed i locali interni nelle condizioni più simili possibili a quelle di utilizzo.
- La temperatura di installazione e di utilizzo deve essere compresa tra i 15°- 30° gradi per il sottofondo, corrispondenti a circa 18°- 30°C di temperatura ambiente.
- È imperativo che il sottofondo sia piano, rigido e stabile, oltre che pulito e asciutto. Qualora non fosse così si può sempre intervenire per ripristinare il piano d'appoggio es. mediante l'utilizzo di "livellina autolivellante". Vi invitiamo a consultare il vs rivenditore / posatore che saprà indicarvi al meglio come intervenire.
- Il pavimento Clap! seguirà la forma delle superfici su cui è installato, ma riuscirà a nascondere le piccole imperfezioni come piccole fughe tra le piastrelle (max 9mm di larghezza e 3mm di profondità) grazie alla rigidità garantita dallo strato centrale. Verificate sempre comunque che l'incastro non cada sulla fuga; in tal caso occorrerà riempire tali vuoti con dello stucco per fughe, ne esistono anche di removibili.
- In caso di scalibrature >1mm rasare il suolo o usare autolivellante.
- Su pavimenti esistenti con fughe, montare in obliquo rispetto alle fughe stesse.
- Non installare la pavimentazione Clap! su sottofondi flessibili o elastici, come ad esempio soppalchi o solai in legno flessibili.
- Il pavimento Clap! non richiede mai il tappetino essendo già integrato nella doga.
- L'installazione senza il rispetto di uno o più dei precedenti requisiti è da considerarsi impropria e invalida la garanzia.

### 2. PIANIFICAZIONE DELLA SUPERFICIE

- Calcolare la superficie della stanza prima dell'installazione e prevedere un 10% in più di pavimentazione per gli scarti di taglio.
- Le doghe di Clap! devono essere riposte su di una superficie piana, stabile e asciutta.
- Non conservare mai questo prodotto all'esterno. L'installazione deve essere effettuata secondo le indicazioni di posa di Déco.
- Prevedete l'orientamento delle doghe in anticipo. È pratica comune installare il pavimento Clap! con lato lungo delle doghe parallelo alla direzione della luce principale.
- In una stanza stretta, come un corridoio, è consigliabile installare le doghe con orientamento del lato lungo delle doghe posato parallelamente alla lunghezza del corridoio.
- Verificate gli spessori sotto le porte e gli spazi sotto i coprifili e telai delle porte prima dell'installazione dovrà essere lasciato almeno 1 mm di aria sopra il pavimento finito.
- Misurare la stanza con attenzione per determinare se è a squadra; se non lo è, l'ultima doga dovrà essere tagliata per adattarsi al perimetro della stanza stessa.
- Decidere quale lato della stanza avrà l'ultima fila di doghe; in genere è più gradevole avere l'ultima linea sul lato più esterno, opposto a stanze adiacenti.
- Stimare la larghezza dell'ultima fila di doghe. Nel caso sia inferiore a 50mm è necessario rifilare a metà le doghe della prima fila in modo che le doghe dell'ultima fila siano più larghe di 50mm.
- È necessario installare le doghe sfalsate tagliando la prima doga di ogni fila più corta, per esempio con lunghezze consecutive di 300mm, 600mm, 900mm e infine una doga intera. In alternativa, il residuo del taglio dell'ultima doga può essere usato come pezzo iniziale della fila successiva. Ad ogni modo è necessario che i giunti di testa su fili adiacenti siano distanziati di almeno 300mm.
- Il pezzo finale di pavimento deve essere lungo almeno 300mm. Per ottenere ciò è possibile tagliare la prima doga della fila. È importante farsi un'idea di questi tagli prima che l'ultima fila sia installata.
- Déco può provvedere ad accessori come giunti di dilatazione, scivoli per pavimenti di diverse altezze e battiscopa.
- In prossimità di aree di ingresso che rimangono aperte per lunghi periodi e dunque esposte agli agenti atmosferici (sole, pioggia, escursioni termiche notte/giorno) Clap! non deve essere installato. Sugeriamo di utilizzare tappetini d'ingresso fino al punto dove il sole riesce ad entrare quando l'ingresso è aperto.
- La verifica della planarità va sempre eseguita prima della messa in opera dei materiali verificando che non vi siano avvallamenti superiori o uguali a 2 mm, misurati con un profilo metallico rigido di lunghezza pari a 2 metri e misurando almeno 5 posizioni sul massetto. Porre particolare attenzione alla verifica nelle zone di passaggio fra le varie stanze ed in prossimità degli angoli dei vari locali.
- Le serie Clap!3D e Clap!GO sono estremamente resistenti e adatte a qualsiasi area residenziale e commerciale, anche ad alto passaggio, tuttavia non sono carrabili per autoveicoli e motocicli e non sono idonee per passaggio di transpallet ed alla movimentazione di bancali.
- È importante non bloccare le doghe con viti, chiodi o carichi eccessivi > 500 kg per permettere la dilatazione del pavimento. Nel caso in cui fosse indispensabile un fissaggio permanente, creare un'asola intorno alla vite o chiodo per permettere la dilatazione del pavimento.

- Il limite massimo per evitare l'utilizzo di giunti di dilatazione è di 18 metri per lato, in stanze con temperatura costante tra 15 e 30 gradi per il sottofondo e senza particolari condizioni che ostacolino il movimento dei materiali o ne aggravino la dilatazione. In caso di dubbi contattare l'azienda. La verifica della necessità di inserire ulteriori giunti sotto i 18 metri è compito dell'installatore e del direttore lavori che valuteranno le effettive condizioni di cantiere.
  - I nostri rivestimenti da interno sono adatti ad una posa su sistemi di riscaldamento/raffrescamento radiante poiché hanno una Resistenza Termica di 0.030 (m<sup>2</sup> K/W) come riportato nelle schede tecniche. Infatti, secondo la normativa vigente, la resistenza termica del rivestimento del pavimento non deve superare il valore:  $R_{\lambda,B} = 0,15 \text{ m}^2 \text{ K/W}$ . Nel caso di posa su pavimento esistente vi invitiamo a verificare con il vs tecnico il corretto valore dato dal pavimento esistente e dal rivestimento Clap!
  - Per procedere con la posa su sistemi radianti a pavimento di tipo tradizionale questi devono avere, tubature coperte da almeno 1,20 cm di massetto, utilizzare acqua quale conduttore termico e garantire una temperatura ambiente costante di 18°C durante il periodo di acclimatizzazione, installazione e 72 ore dopo l'installazione; ferma restando la verifica dell'umidità presente nel massetto.
- Per le successive accensioni l'impianto deve essere gradualmente aumentato di max 5°C al giorno fino a raggiungere condizione standard di temperatura ed esercizio; con temperatura max di 30°C.
- I tappeti riscaldanti elettrici non annegati nel sottofondo non sono consigliati per l'uso sotto la pavimentazione. L'uso di riscaldamenti elettrici non annegati e applicati direttamente sotto la pavimentazione invaliderà la garanzia.
  - Nel caso di posa su sistemi radianti a secco senza massetto, vi preghiamo di contattare il nostro ufficio tecnico per conferma della fattibilità.
  - Sconsigliamo l'installazione di Clap! nelle prossimità di fonti di calore dirette molto intense come stufe e camini fornelli ecc. In tali casi, procedere proteggendo il pavimento con l'installazione di pedane salvapavimento, interrompendo la pavimentazione Clap! in prossimità della pedana e inserendo i necessari giunti di dilatazione.

### 3. INSTALLAZIONE

- Nella maggior parte dei casi, questo prodotto non ha bisogno di essere acclimatato. Tuttavia, se le scatole di pavimento sono state esposte per oltre 2 ore a temperature estreme (sotto i 10°C o sopra i 35°C) nelle 12 ore precedenti la posa, l'acclimatazione è necessaria.
- In questo caso, è necessario tenere le doghe a temperatura ambiente per almeno 12 ore in confezioni non aperte prima di iniziare l'installazione.
- Il massetto deve essere adeguatamente protetto da eventuali apporti di umidità provenienti tanto dall'ambiente quanto quella di risalita proveniente dagli strati sottostanti.
  - Prima dell'installazione il suolo deve essere perfettamente rasato e complanare. Piccole imperfezioni sulla superficie possono essere corrette con una levigatrice a nastro, imperfezioni maggiori possono essere corrette con un autolivellante standard. La superficie di installazione deve fungere da barriera per l'umidità esterna ed essere perfettamente preparata prima di installare il pavimento Clap!.
  - Deve essere eventualmente disposta dal committente una fase di riscaldamento al fine di ottenere l'umidità residua idonea per la posa del rivestimento (come da normativa vigente).
  - Nel caso di posa su sistemi radianti a secco senza massetto, vi preghiamo di contattare il nostro ufficio tecnico per conferma della fattibilità.
  - È necessario indossare e utilizzare il corretto equipaggiamento protettivo e di sicurezza in base alle norme vigenti.
  - È assolutamente necessario rimuovere i fissaggi per tappeti, chiodi e colle dalla superficie di installazione prima di iniziare.
  - È indispensabile evitare di posare in presenza di luce solare incidente, passante attraverso vetrate estese; proteggere la zona oggetto di posa con delle tende.
  - Durante la posa, assicurarsi di mescolare a sufficienza le tavole prelevandole da almeno 4 cartoni differenti per garantire una posa casuale, in modo che non ci siano troppe tavole uguali con lo stesso nodo, o più chiare o più scure vicine una all'altra.
  - I nostri materiali sono sottoposti a dei controlli di qualità durante il processo produttivo; tuttavia, è a carico di chi procede alla messa in opera la verifica degli stessi prima del montaggio.
  - Le doghe posate verranno considerate accettate e conformi salvo vizi nascosti; qualsiasi difetto va prontamente segnalato prima della posa in opera.
  - Posizionare degli spaziatori sui perimetri o in prossimità di arredi fissi oppure pesanti (es. cucine, piani cottura, camini, armadi, pareti in cartongesso ecc.) per consentire eventuali contrazioni ed espansioni. In particolare, grandi pesi non devono comprimere il pavimento e vanno eventualmente posizionati direttamente sul sottofondo grezzo.
  - La distanza dai perimetri o arredo fisso/pesante deve essere valutata in base alle regole di dilatazione e alla dimensione della dogha, indicativamente circa 8mm per Clap! GO finiture legno e 15mm per Clap! GO finitura pietra e per Clap! 3D. La distanza può poi essere coperta con battiscopa o giunti di dilatazione, in base alla situazione.
  - Non è consentito l'utilizzo di silicone sotto gli zoccolini ed in generale è sempre da evitare, preferendo piuttosto utilizzare i profili di chiusura e di raccordo. Tuttavia, solo in casi specifici e con le giuste cautele, come ad esempio in prossimità dei sanitari, è possibile anche l'utilizzo di siliconi 100% impermeabili e ad alta elasticità (tipo Mapei LM).
  - Verificare che il suolo di appoggio non generi attrito eccessivo con il tappetino preinstallato, impedendo agli elementi di dilatare come devono poter fare. In questi casi fissare prima a terra uno strato di cellophane o simile sul quale installare gli elementi, per favorirne il corretto scorrimento.
  - Iniziate da un angolo della stanza con una fila intera di doghe. Considerate che l'ultima dogha dovrà essere tagliata per adattarsi allo spazio terminale.
  - Il pavimento Clap! ha un sistema di click maschio/femmina; orientate le doghe in modo che la femmina sia rivolta verso l'esterno rispetto al lato di installazione della prima fila (es. femmina verso il muro maschio rivolto verso chi posa).
  - Continuate lungo la linea delle doghe fino a raggiungere il lato opposto della stanza.
  - Quando incastrate due doghe, fate prima scivolare la dogha nell'inserto longitudinale; quindi, scorrete la dogha fino all'incastro trasversale, battetela lateralmente con un martello di gomma e cliccatela sulla testa. Assicurate poi l'incastro, picchiando con un martello di gomma su una superficie piana, posizionata sopra le teste (ad es. uno scarto di dogha) sino a quando non sentite un "click" e l'incastro è perfettamente piano. Non ci devono essere fughe o aria tra una dogha e un'altra.
  - Per favorire il movimento della pavimentazione, evitare di incollare il battiscopa, o un angolare o un basolino, tramite collanti o silicone direttamente sulla pavimentazione. I battiscopa vanno sempre posati leggermente sopraelevati, minimo 1mm rispetto alla pavimentazione.
  - Per tagliare una dogha di Clap! è sufficiente una sega circolare da legno, con lama ben molata.

- Posizionate la parte tagliata delle doghe rivolta verso il muro per poter nascondere le imperfezioni con il battiscopa.
- Prestate molta attenzione quando tagliate e quando posate una doga tagliata perché può diventare molto affilata.
- Al termine dell'installazione del pavimento, rimuovete gli spaziatori dai perimetri e installare il battiscopa avendo cura di tenerlo leggermente sollevato dal pavimento per non bloccarlo.
- Conservate le doghe avanzate per eventuali esigenze future, conservandole in un luogo fresco e asciutto.
- Semmai doveste rimuovere una doga di pavimento Clap!, sollevatela con attenzione e simultaneamente da entrambi i lati dell'incastro. Questo processo facilita il "disincastro" della giunzione senza danneggiarla.

### INSTALLAZIONE NEI BAGNI

Fermo restante quanto precedentemente specificato si riportano alcuni specifici accorgimenti per la posa in questi ambienti.

#### POSA IN PRESENZA DI SANITARI E PIATTO DOCCIA

Per un risultato totalmente finito, ideale sarebbe sollevare i sanitari e installare Clap! al di sotto, avendo cura di creare un'asola in corrispondenza dei bulloni con cui i sanitari verranno fissati al suolo.

Ricordiamo che l'asola deve essere più larga rispetto alla circonferenza dei bulloni di circa 10-15mm in modo da non ostacolare la naturale espansione e contrazione delle doghe.

Per il piatto doccia consigliamo di congiungere il pavimento Clap! al piatto doccia tramite l'utilizzo del profilo di chiusura. In alternativa, è possibile utilizzare un silicone 100% impermeabile e molto elastico, e con l'obbligo di rispettare seguenti accorgimenti:

1. Prevedere l'utilizzo di giunti di dilatazione nella separazione della stanza da bagno con gli altri ambienti;
2. Sagomare le doghe tenendo conto che la distanza perimetrale di circa 8mm per Clap!GO finiture legno e 15mm per Clap!GO finitura pietra e per Clap!3D deve essere sempre mantenuta anche tra i profili Clap! e i sanitari;
3. Far precedere la posa delle doghe con l'installazione di uno strato di cellophane nella porzione di sottofondo vicino ai sanitari in modo da coprire totalmente con esso l'aria lasciata libera per l'espansione;
4. Posizionare le doghe sagomate assicurandosi di mantenere la giusta distanza dai sanitari e colmare questo spazio con l'utilizzo di un silicone 100% impermeabile ed elastico.

**ATTENZIONE:** il silicone non deve fissarsi al sottofondo bensì deve essere applicato sul cellophane precedentemente steso. In questo modo, la naturale espansione e contrazione delle doghe non sarà ostacolata.

#### NASCONDERE LE DISTANZE PERIMETRALI NEL BAGNO

Le distanze perimetrali devono sempre essere rispettate. Nel caso della posa in bagno, le opzioni per nasconderle sono due:

1. Coprire le distanze perimetrali utilizzando dei battiscopa oppure dei profili di chiusura disponibili in alluminio anodizzato o in abbinamento con il colore del pavimento.
2. Se le pareti non sono ancora state rivestite con sistemi di rivestimento a piastrella o mattonella, è possibile interrompere il rivestimento verticale ad una altezza dal suolo sufficiente per far scorrere Clap! al di sotto.

#### BOX DOCCIA

Usando l'apposito profilo per pareti Clap!WALL è possibile anche rivestire l'interno dei box doccia. Per eseguire questo tipo di installazione Clap!WALL deve essere incollato su un sottofondo preparato con MAPELASTIC, o altra guaina cementizia impermeabilizzante.

### INSTALLAZIONE IN CUCINE

I piedini della cucina non devono bloccare la pavimentazione, pertanto, si consiglia di realizzare delle asole intorno ai piedini o tagliare la pavimentazione appena prima dei piedini (in genere 60cm dalla parete) in modo da realizzare un giunto di espansione prima dei piedini stessi.

Questo giunto sarà poi mascherato o con un profilo aT in caso di piedini a vista, o con lo zoccolino della cucina.

### 4. VERIFICHE POST INSTALLAZIONE

- Verificare la corretta distanza su tutti i perimetri e che i battiscopa non blocchino la pavimentazione in alcun punto
- Assicurarsi di proteggere il pavimento da successive lavorazioni o movimentazioni di carichi che potrebbero graffiarlo (es. installazione mobili)

Per spostare oggetti pesanti sulla pavimentazione quali frigoriferi proteggere la stessa con almeno 2 fogli di compensato e facendo scorrere il carico su di essi.

- Assicurarsi di sostituire eventuali ruote di plastica con ruote in gomma come da normativa UNI EN 425 con ruote di tipo W
- Assicurarsi che qualora le porte interne vengano montate in un secondo momento i coprifili ed il telaio siano opportunamente spessorati durante il montaggio in modo poi da risultare sempre leggermente sopraelevati di 1 mm rispetto alla pavimentazione senza bloccarla.
- Non usare tappetini con la parte posteriore in gomma o latex perché potrebbero macchiare ed alterare il colore del pavimento.

### 5. MANUTENZIONE

- Spazzate e aspirate lo sporco con regolarità.
- Pulire il pavimento utilizzando l'aspirapolvere con spazzola apposita avendo cura di non trascinare sulla pavimentazione eventuali sassolini o detriti; in alternativa utilizzare una spazzola con setole morbide e panni elettrostatici cattura polvere.
- Lavare il pavimento con un panno umido e ben strizzato. Clap! si pulisce facilmente con un semplice detergente neutro per pavimenti grazie al suo spesso strato antiusura e antimacchia. Per una pulizia più intensiva è possibile utilizzare il pulitore specifico di Clap! acquistabile dai nostri rivenditori. Vanno evitati detersivi con solventi, candeggina o ammoniacca.

- Non utilizzare macchine a vapore poiché raggiungono temperature troppo elevate che possono deformare il pavimento o lasciare aloni difficili da eliminare.
- Cere e lucidature non hanno alcun effetto sulla superficie di Clap!, e possono anzi danneggiare la superficie, non vanno quindi utilizzate.
- In caso di sporco resistente, utilizzare un misto di acqua e sapone neutro. Rimuovere l'acqua con un panno.
- Nel caso di uso continuo di sedie dotate di rotelle si deve prevedere l'utilizzo di ruote in gomma (come da normativa vigente) e non in plastica o altro materiale. Ove questo non sia possibile bisogna procedere proteggendo le doghe con appositi tappetini salva pavimento.
- Clap! è altamente resistente ad acqua e umidità, ma in caso di perdite asciugare prontamente i liquidi in quanto la spinta del vapore dal sottofondo ha la potenzialità di deformare le doghe.
- Aree ad alto passaggio possono rovinarsi più velocemente pertanto è necessario pulirle e mantenerle libere da residui di sporco con frequenza.
- Il pavimento Clap! è altamente resistente; come per qualsiasi pavimento, è comunque raccomandato utilizzare dei feltrini al di sotto dell'arredamento, così come evitare oggetti o azioni che possano danneggiarne o graffiarne la superficie.
- Se prevedete di spostare mobili pesanti, sollevateli durante la movimentazione al fine di non danneggiare la superficie del pavimento.

### CLAP WALL

Clap! wall è la versione da 3mm di spessore, senza materassino e senza incastri che permette a queste doghe di essere incollate direttamente a parete come rivestimento.

Per le istruzioni di incollaggio vi invitiamo a fare riferimento alle nostre istruzioni relative ai rivestimenti incollati.

## **6. ISTRUZIONI PER LA SOSTITUZIONE DI UNA DOGA**

### STRUMENTI

Colla, nastro adesivo, matita, metro, taglierino, trapano, sega circolare, martello di gomma, nuove doghe.

### FASE PREPARATORIA

- Per non danneggiare le doghe adiacenti, coprire i quattro angoli della doga da sostituire con del nastro adesivo.
- Con l'uso del trapano, creare un foro di 12mm in ogni angolo della doga, il più vicino possibile alle giunture.
- Usare il metro per individuare, rispetto alla larghezza, il punto centrale della doga e tracciare una linea che divida la doga in due parti uguali, per la sua lunghezza.
- Connettere i fori alla linea centrale disegnando delle linee diagonali dagli angoli di 45 gradi, così da formare dei triangoli in ogni angolo della doga. Queste linee saranno da guida durante la fase di taglio.
- Per evitare di intaccare il sottopavimento, regolare la profondità della sega circolare o della lama del taglierino allo stesso spessore della doga.

### FASE DI TAGLIO

- Cominciare a tagliare la doga lungo il centro usando la linea tracciata in precedenza come guida.
- Continuare tagliando lungo le linee diagonali per connettere il taglio centrale ai fori realizzati col trapano.

### FASE DI RIMOZIONE

- Sollevare manualmente le sezioni centrali.
- Rimuovere le parti rimanenti delle doghe muovendole delicatamente avanti e indietro.

### FASE DI SOSTITUZIONE

- Dopo la rimozione, assicurarsi che il sottopavimento sia perfettamente pulito e asciutto.
- Prendere una nuova doga e, tenendola con il lato della finitura rivolto verso l'alto, tagliare l'incastro di testa e l'incastro laterale che risultano sporgenti di qualche millimetro.
- Applicare alcune gocce di colla sul sottopavimento (barriera a vapore, cellophane o nylon).
- Se non è presente la barriera vapore immediatamente sotto la pavimentazione inserire un pezzo di cellophane o nylon più largo almeno di 5/6 cm rispetto alle dimensioni della doga da sostituire avendo cura di incastrarlo senza risvolti sotto tutte le doghe del perimetro.
- Prima, posizionare la doga inclinandola per il lato lungo da cui è stato tagliato l'incastro; poi, abbassare la doga per mettere in posizione anche i lati corti. Se è stato inserito il cellophan sotto la doga rimossa questa può essere incollata direttamente anche su di esso.
- Usando un martello di gomma, colpire i bordi della doga finché non sono perfettamente piatti e le fughe nettamente ridotte.
- Posizionare dei pesi distribuiti uniformemente sulla nuova doga per le successive 24 h.

### NOTA BENE:

La sostituzione di una doga è consigliata solo per eventi che compromettono il normale utilizzo della pavimentazione. Non si raccomanda quindi di effettuare una sostituzione in caso di normale usura o utilizzo.

Per un risultato ideale, la sostituzione deve essere eseguita da un professionista.